



El ambiente
es de todos

Minambiente

BOLETÍN HIDROMETEOROLÓGICO DE LA MOJANA

San Marcos, Sucre 01 de junio de 2020

Hora de la actualización: 12:00 HLC

BOLETÍN No: 109

CONTENIDO

1. CONDICIONES METEOROLÓGICAS

1.1 CONDICIONES METEOROLÓGICAS PRECEDENTES

1.2 CONDICIONES METEOROLÓGICAS ACTUALES

1.3 PRONÓSTICO METEOROLÓGICO DIARIO

2. CONDICIONES HIDROLÓGICAS

2.1 CONDICIONES HIDROLÓGICAS ANTECEDENTES

2.2 CONDICIONES HIDROLÓGICAS ACTUALES

2.2.1 SUBZONA HIDROGRÁFICA DEL RÍO SAN JORGE - CUENCA ALTA

2.2.2 SUBZONA HIDROGRÁFICA DEL RÍO SAN JORGE - CUENCA BAJA

2.2.3 SUBZONA HIDROGRÁFICA DEL RÍO NECHÍ - CUENCA BAJA

2.2.4 DIRECTOS AL BAJO CAUCA - CIÉNAGA LA RAYA ENTRE EL RÍO NECHÍ Y EL BRAZO DE LOBA

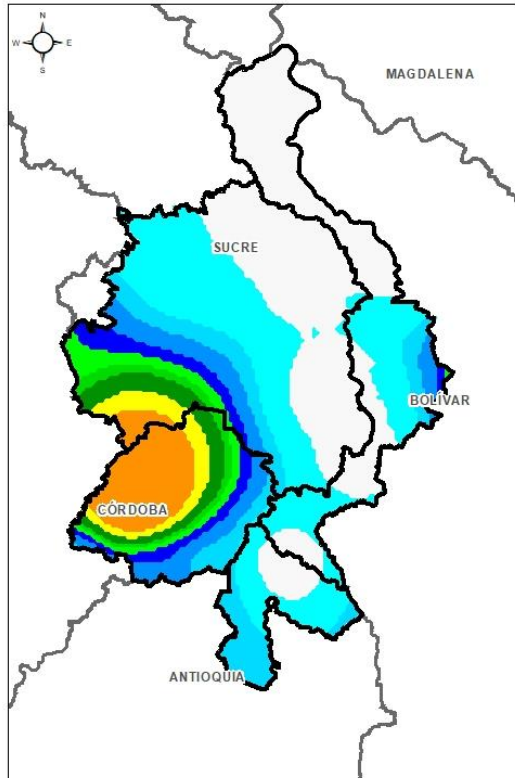
2.2.5 DIRECTOS AL CAUCA ENTRE PTO. VALDIVIA Y RÍO NECHÍ

2.2.6 DIRECTOS AL BAJO MAGDALENA ENTRE EL BANCO Y EL PLATO

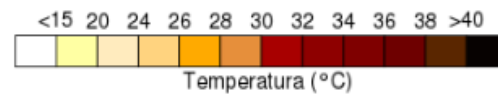
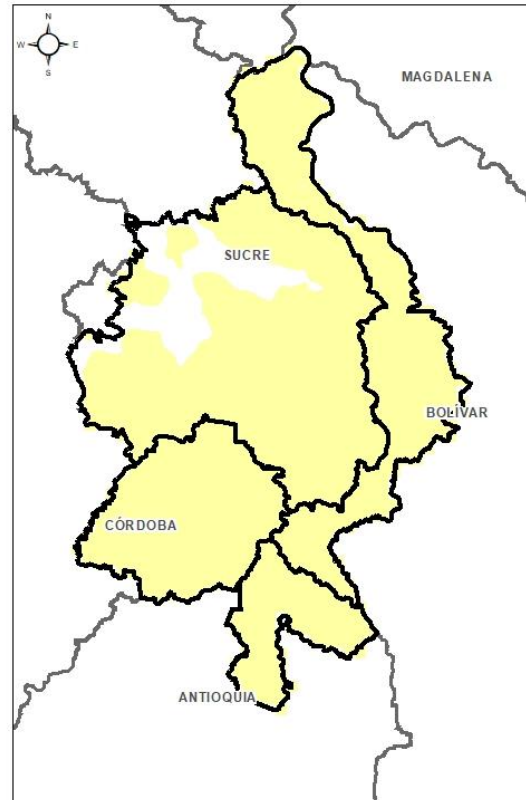
El Centro Regional de Pronóstico y Alertas Tempranas de la Mojana - CRPA La Mojana, busca fortalecer el sistema de alertas tempranas a través de un continuo monitoreo de las condiciones hidrometeorológicas, la generación de pronósticos meteorológicos y la difusión de alertas para la comunidad y los diferentes sectores productivos de la región.

Esta iniciativa hace parte de los proyectos "Reducción del riesgo y la vulnerabilidad frente al cambio climático en la región de La Depresión Momposina", financiado por el *Adaptation Fund* y "*Mojana, clima y vida*", financiado por el Fondo Verde del Clima, implementados por el Ministerio de Ambiente, el Fondo de Adaptación y el PNUD, en alianza con CORPOMOJANA e IDEAM.

1.1 CONDICIONES METEOROLÓGICAS ANTECEDENTES

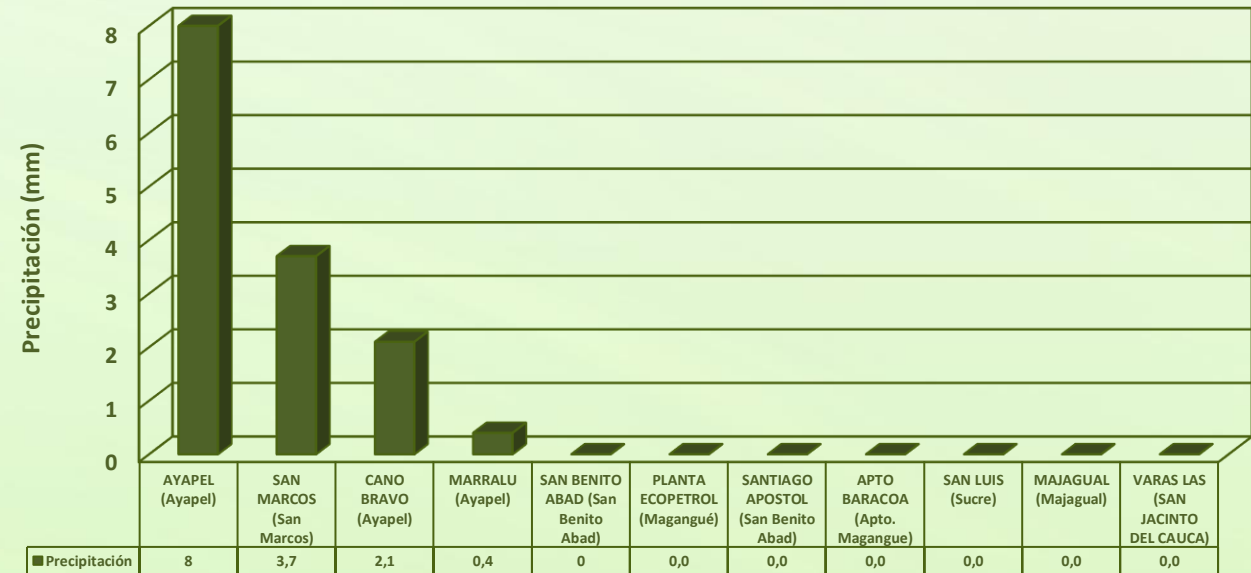


Estimación de Precipitación acumulada
30/05/2020 (07:00)-31/05/2020 (07:00).
Fuente: IDEAM



Temperatura superficial máxima por
estimación Satelital 30/05/2020
Fuente: IDEAM

Lluvia Registrada el 30 de Mayo de 2020

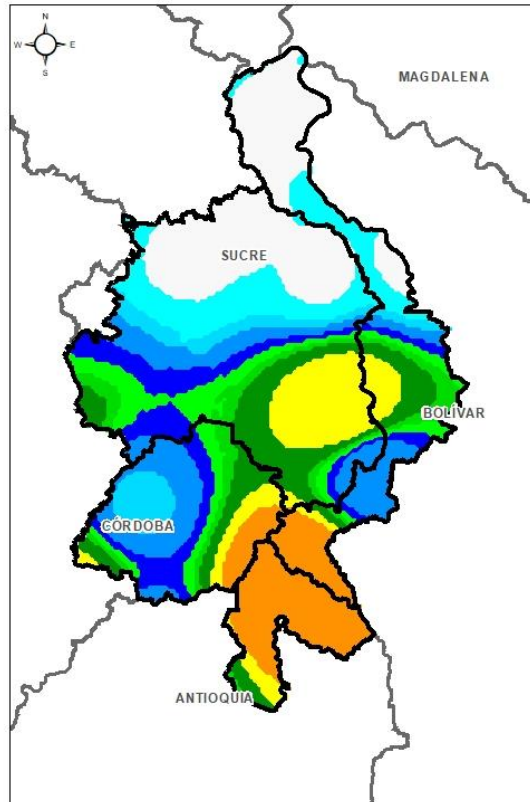


RESUMEN DE CONDICIONES PARA EL DÍA 30 DE MAYO

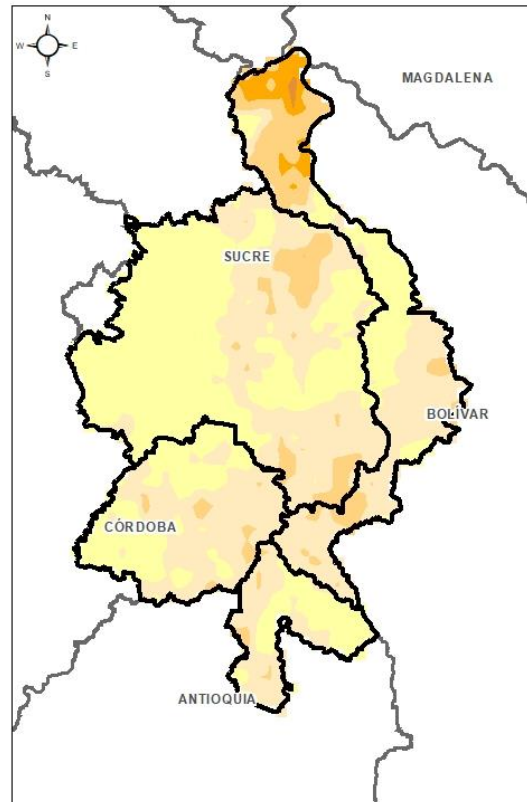
Precipitación: el día 30 se registraron lluvias aisladas al occidente de la región, especialmente en los municipios de Ayapel, Caimito y San Marcos. La estación con mayor registro fue la de Ayapel con 8 mm de la mina precipitada.

Temperatura: Se registró una temperatura máxima de 28,3°C a las 14:00 en el municipio de Ayapel y una mínima de 24°C sobre San Marcos en horas de la madrugada de hoy.

1.1 CONDICIONES METEOROLÓGICAS ANTECEDENTES

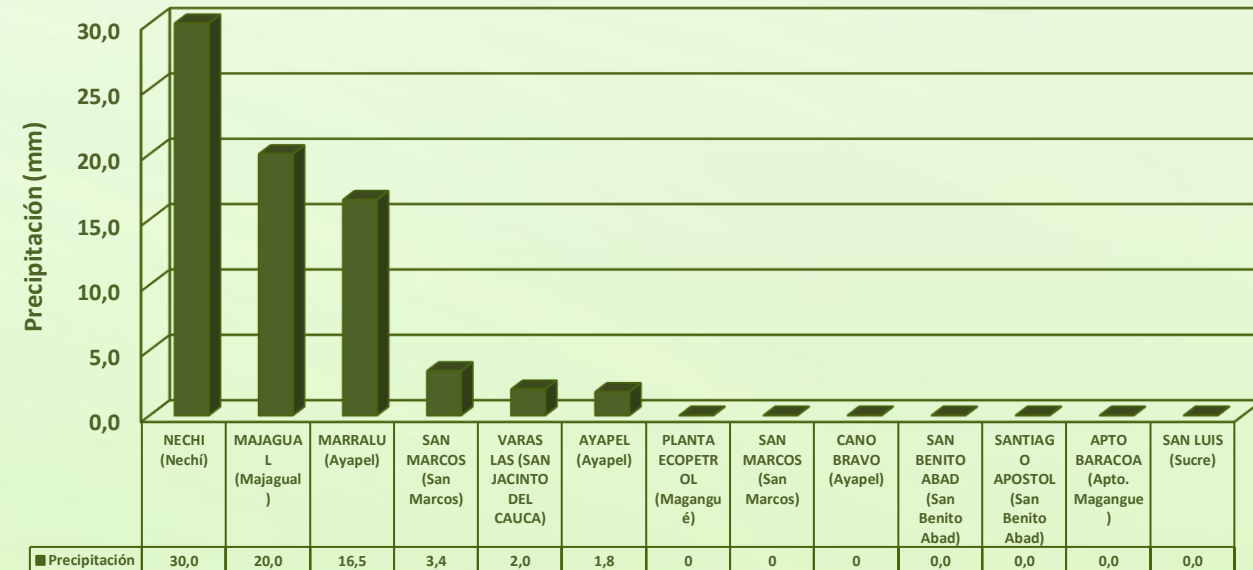


Estimación de Precipitación acumulada
31/05/2020 (07:00)-01/06/2020 (07:00).
Fuente: IDEAM



Temperatura superficial máxima por
estimación Satelital 31/05/2020
Fuente: IDEAM

Lluvia Registrada el 31 de Mayo de 2020



RESUMEN DE CONDICIONES PARA EL DÍA 31 DE MAYO

Precipitación: el día domingo se caracterizó por lluvias dispersas a lo largo de la región con mayor intensidad en los municipios de Nechí, Majagual y Ayapel. La estación con mayor registro pluviométrico fue Nechí con 30mm.

Temperatura: Se registró una temperatura máxima de 32,4°C a las 13:00 en el municipio de San Benito Abad y una mínima de 25,2°C en San Marcos en horas de la madrugada de hoy.

1.2 CONDICIONES METEOROLÓGICAS ACTUALES

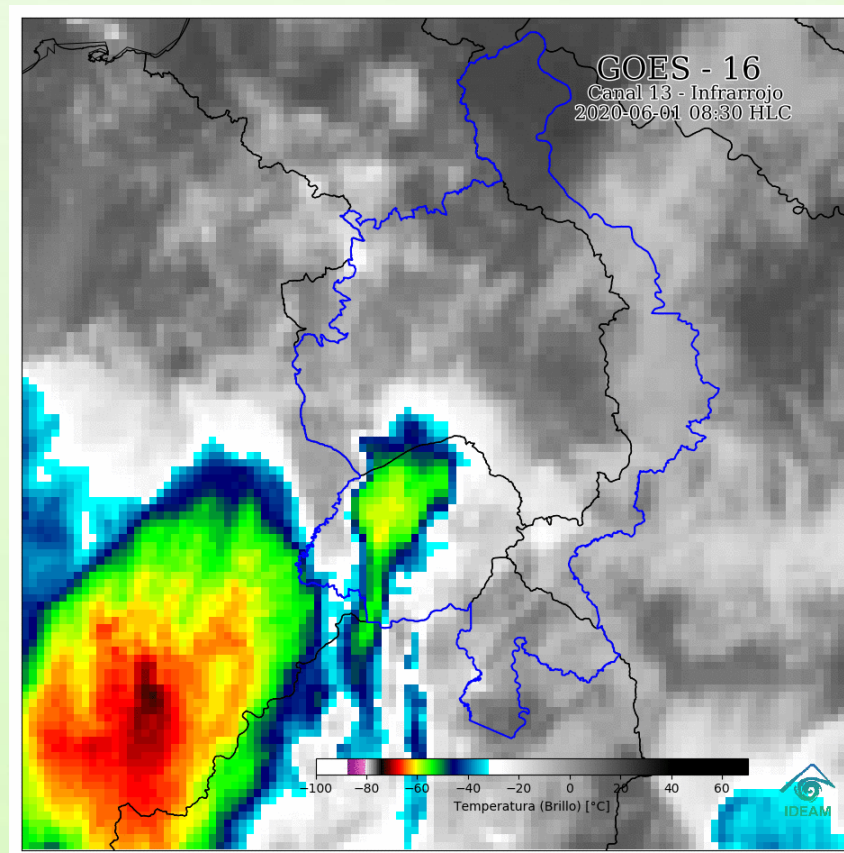
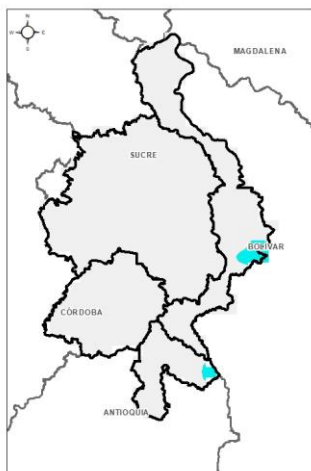


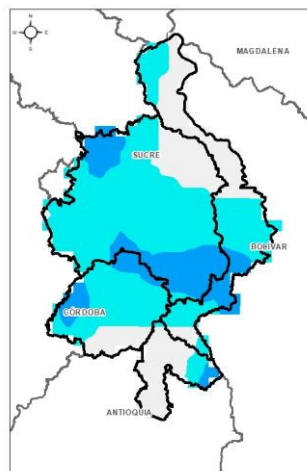
Imagen de satélite IR 9:40 HLC
Fuente: IDEAM

Lluvias aisladas al sur oriente (Ayapel) de La mojana se han registrado recientemente .

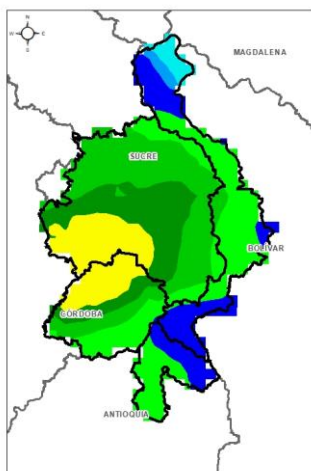
1.3 PRONÓSTICO METEOROLÓGICO



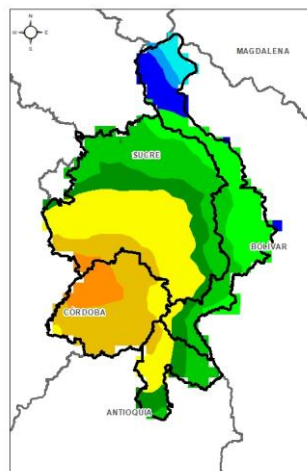
TARDE DEL 01 DE JUNIO



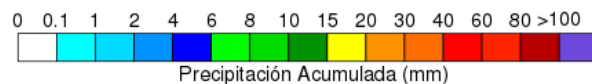
NOCHE DEL 01 DE JUNIO



MADRUGADA DEL 02 DE JUNIO



ACUMULADO 01 DE JUNIO AL 02 DE JUNIO



Día	Jornada	Temperatura Máxima	Nubosidad	Tipo de Precipitación	Probabilidad de lluvia(%)
LUNES 01 DE JUNIO	Tarde	33 °C	Parcialmente nublado	Lluvias aisladas	30%
	Noche	25 °C	Nublado	Lluvias	90%



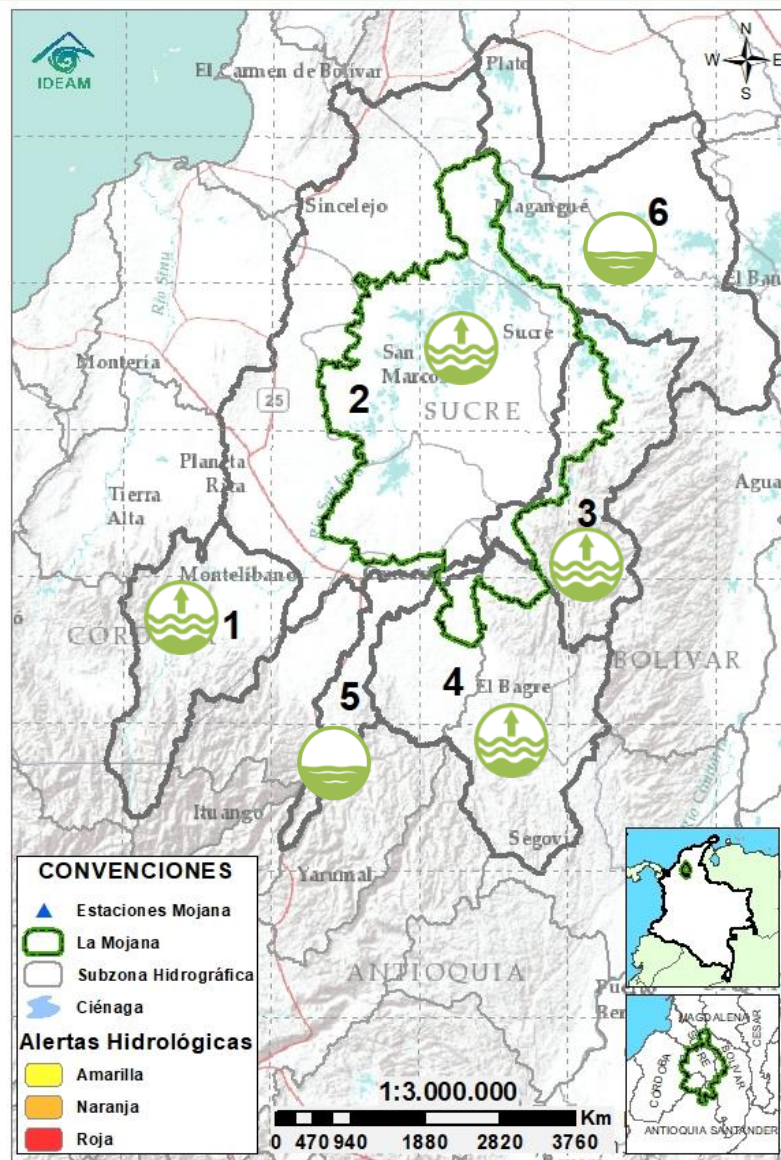
Pronóstico de temperaturas medias para los próximos 03 días; Fuente IDEAM

PRONÓSTICO PARA EL 01 DE JUNIO

Precipitación: para la tarde de hoy lluvias aisladas al sur y oriente; durante la noche de hoy y madrugada de mañana advertimos sobre la ocurrencia de lluvias acompañadas de descargas eléctricas a lo largo de La Mojana incluso en algunos sectores con vendavales.

Temperatura: Las temperaturas máximas oscilarán entre los 30°C y 33°C y las mínimas entre los 22°C y 23°C. Las sensaciones térmicas máximas para los siguientes dos días oscilarán entre los 35°C y 38°C.

2.1 CONDICIONES HIDROLÓGICAS ANTECEDENTES



CONVENCIONES DE TERMINOS HIDROLÓGICOS

	Lluvias	Lluvias antecedentes intensas o continuas y/o pronostico de las mismas, las cuales pueden generar crecientes súbitas en los ríos principales y sus afluentes.
	Descenso	Condición de disminución de niveles.
	Ascenso	Condición de aumento de niveles.
	Creciente súbita	Fenómeno natural que se presenta en los ríos de montaña como consecuencia de la ocurrencia de lluvias intensas o torrenciales en zonas de alta pendiente del cauce principal y sus afluentes.
	Tránsito de crecientes	Es el desplazamiento de una onda de crecida de aguas arriba hacia aguas abajo de la corriente.
	Creciente por desembalse	Proceso de transito del flujo de agua por descarga controlada desde un embalse.
	Inundación	Aumento en los niveles y/o caudales de los cuerpos de agua que superan la capacidad máxima de transporte o modificación de la sección transversal que la reduce, ocasionando el desbordamiento e inundación de sus zonas aledañas.
	Niveles estables	No se presentan fluctuaciones considerables de nivel del cuerpo de agua.



Alerta ROJA

PARA TOMAR ACCIÓN Advierte a los sistemas de prevención y atención de desastres sobre la amenaza que puede ocasionar un fenómeno con efectos adversos sobre la población, el cual requiere la atención inmediata por parte de la población y de los cuerpos de atención y socorro. Se emite una alerta sólo cuando la identificación de un evento extraordinario indique la probabilidad de amenaza inminente y cuando la gravedad del fenómeno implique la movilización de personas y equipos, interrumpiendo el normal desarrollo de sus actividades cotidianas.



Alerta NARANJA

PARA PREPARARSE Indica la presencia de un fenómeno. No implica amenaza inmediata y como tanto es catalogado como un mensaje para informarse y prepararse. El aviso implica vigilancia continua ya que las condiciones son propicias para el desarrollo de un fenómeno, sin que se requiera permanecer alerta.

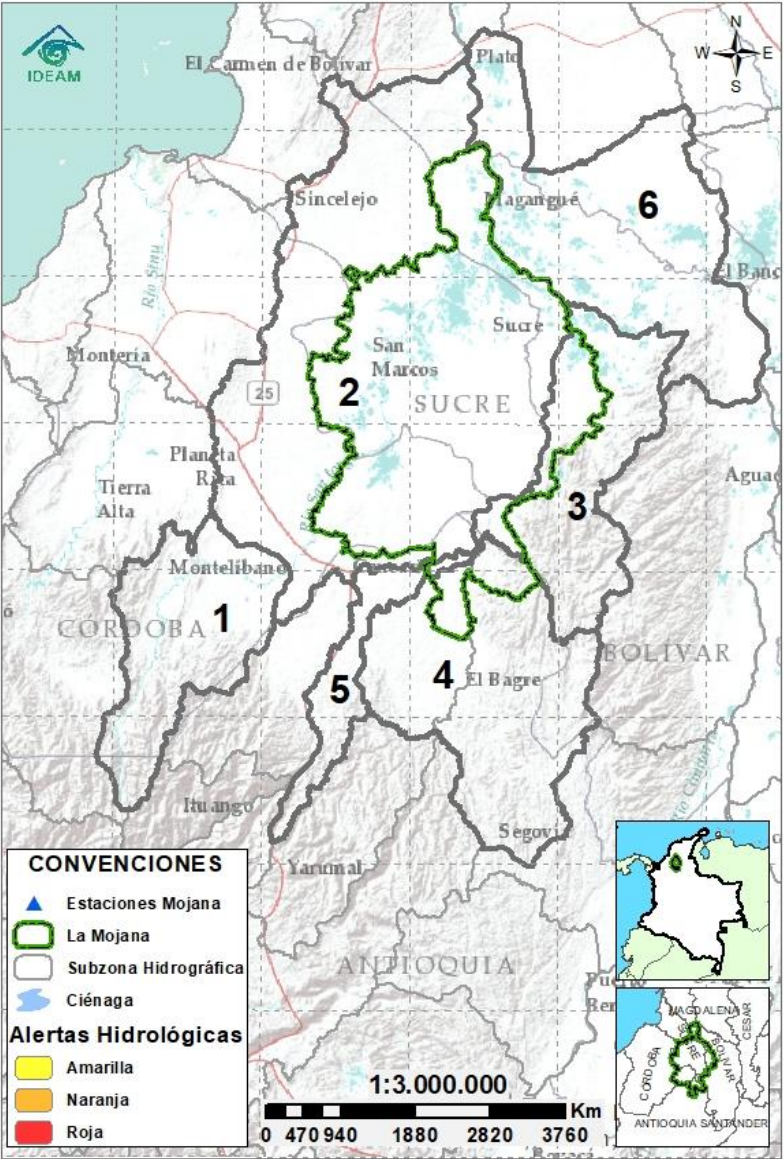


Alerta AMARILLA







PARA INFORMARSE Es un mensaje oficial por el cual se difunde información. Por lo regular se refiere a eventos observados, registrados o registrados y puede contener algunos elementos de pronóstico a manera de orientación. Por sus características pretéritas y futuras difiere del aviso y de la alerta, y por lo general no está encaminado a alertar sino a informar.

SIN ALERTA La información que se suministra se encuentra fuera de los umbrales de alerta.

2.2 CONDICIONES HIDROLÓGICAS ACTUALES



Descripción condiciones hidrológicas: continua el ascenso del río San Jorge a la altura de los municipios de Puerto Libertador, Montelíbano, San Marcos y Ayapel. En el resto de la región se observan niveles estables, lo que incluye el río Cauca, en el tramo comprendido entre Puerto Valdivia y Achí y río Nechí, donde no se descartan ascensos de dichos niveles durante las próximas horas; así como en el bajo Magdalena (entre Banco y Plato) y Brazo de Loba.

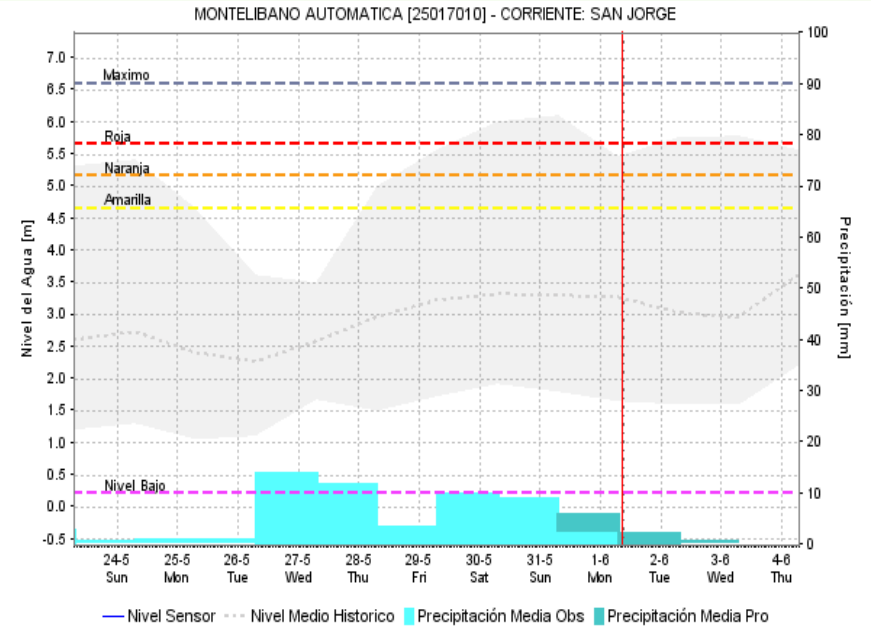
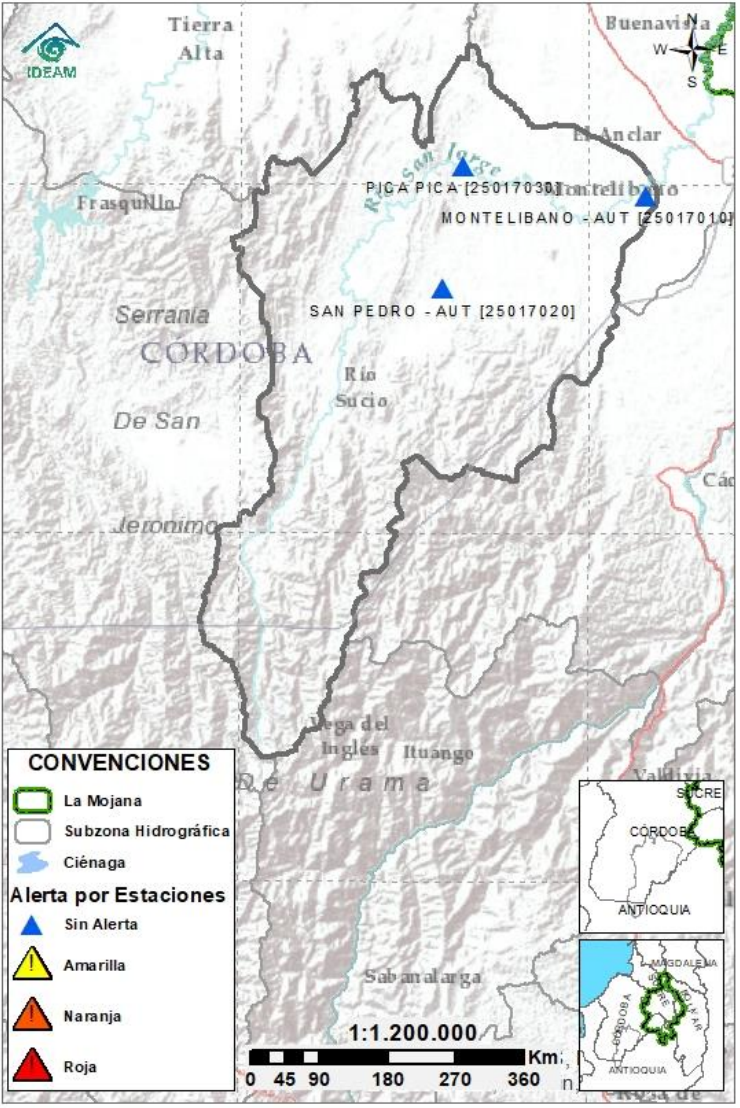
Alerta	Zona Hidrográfica	Subzona o Cuenca Hidrográfica	Condición predominante	Descripción de la alerta hidrológica
Sin alerta	1	Bajo Magdalena-Cauca - San Jorge	Cuenca alta del río San Jorge	 Niveles en ascenso Niveles en ascenso la cuenca alta y media del río San Jorge, así como en su tributario el río San Pedro. Se prevé la posibilidad de incrementos moderados en los niveles durante las próximas horas.
Sin alerta	2	Bajo Magdalena-Cauca - San Jorge	Cuenca baja del río San Jorge	 Niveles en ascenso Se observa ascenso en los niveles del río San Jorge así como en el caño Mojana (Majagual y Sucre), el caño Pancegüita (Sucre), aún en el rango de niveles bajos, y las ciénagas de San Marcos, las Flores, Cuenca y el Pital.
Sin alerta	3	Bajo Magdalena-Cauca - San Jorge	Directos al bajo Cauca-Ciénaga La Raya entre el río Nechí y Brazo de Loba	 Niveles estables Niveles estables en el río Cauca, en el tramo que comprende los municipios de Nechí, San Jacinto del Cauca, Guaranda y Achí. No se descartan posibles incrementos durante la noche de hoy y el día de mañana.
Sin alerta	4	Nechí	Cuenca baja del río Nechí y Directos al Bajo Nechí	 Niveles estables Niveles estables en el Bajo Nechí; se advierte acerca de la posibilidad de incrementos en el nivel en las próximas horas.
Sin alerta	5	Cauca	Directos al Cauca entre Pto. Valdivia y río Nechí	 Niveles estables Niveles estables en el río Cauca entre Valdivia y Nechí. No se descartan posibles incrementos durante la noche de hoy y el día de mañana.
Sin alerta	6	Bajo Magdalena	Directos Bajo Magdalena entre El Banco y Plato	 Niveles estables Niveles estables en el río Magdalena entre los municipios de El Banco y Plato, así como en el Brazo de Loba (entre Pinillos y Magangué).

Nota 1: Las alertas hidrológicas pueden ser corregidas y/o actualizadas en el futuro. No representa una certificación oficial del IDEAM.

Nota 2: Es probable que los eventos hidrológicos reportados en las alertas emitidas no se estén presentando sobre los ríos principales sino sobre sus afluentes.

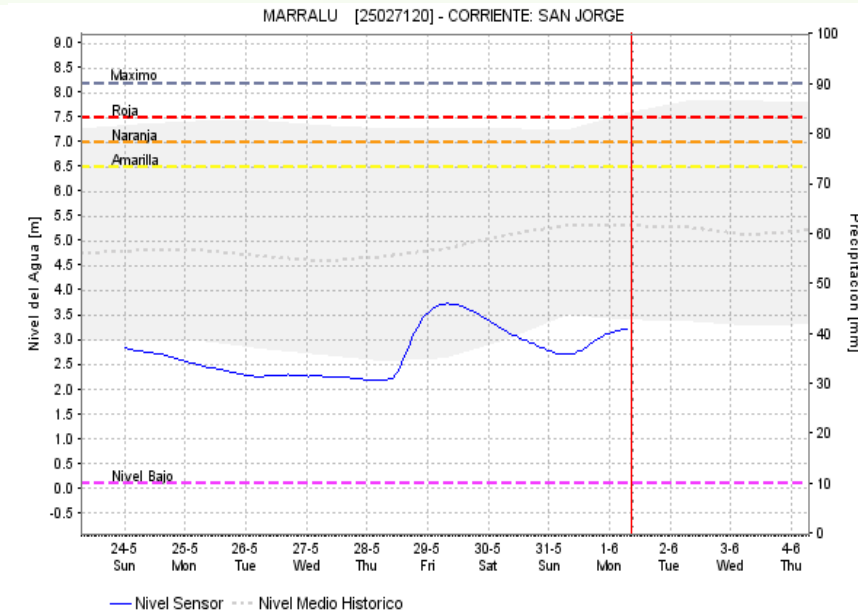
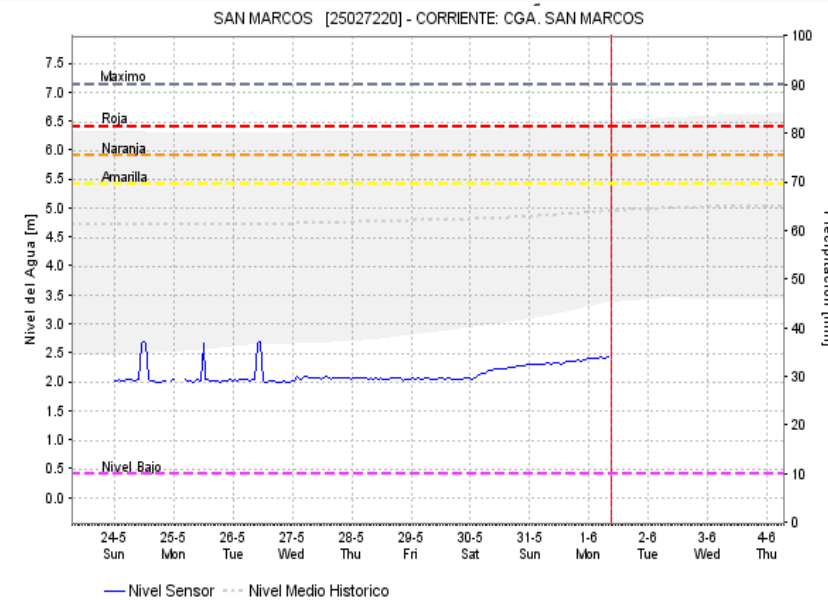
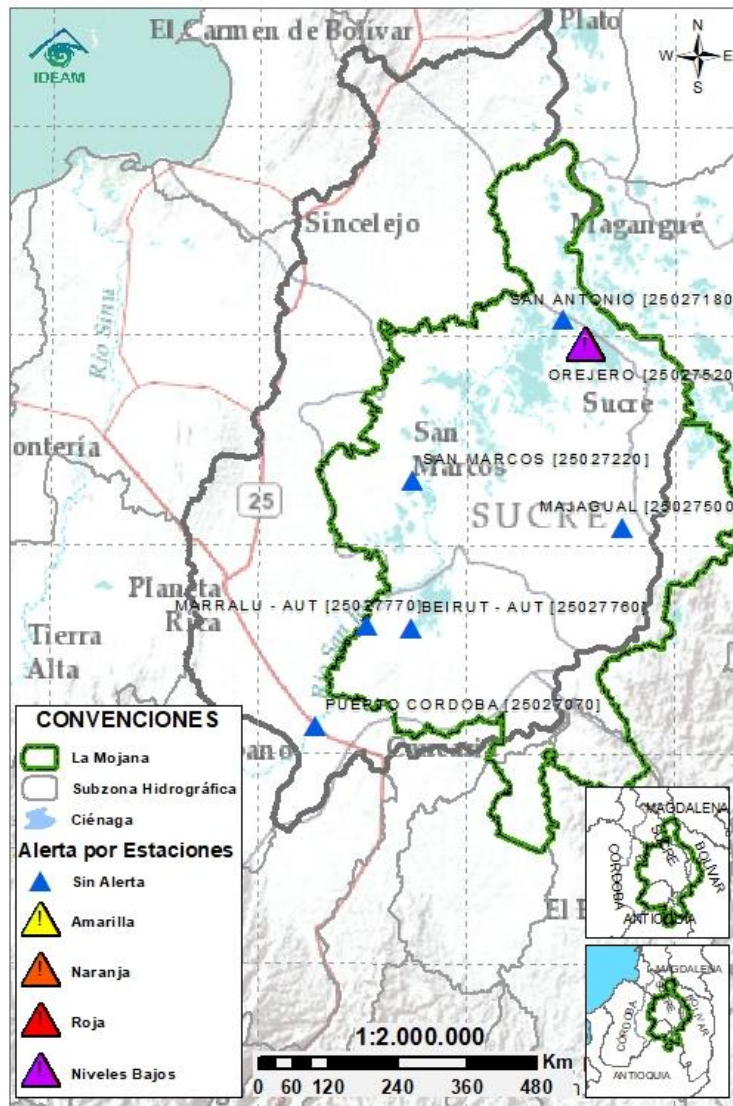
Nota 3: El IDEAM recomienda a la población ribereña estar muy atenta al comportamiento de los niveles de los ríos y atender las recomendaciones que la Unidad Nacional de Gestión del Riesgo de Desastres (UNGRD) emita para la implementación de medidas de contingencia ante posibles afectaciones por desbordamientos e inundaciones.

2.2.1 SUBZONA HIDROGRÁFICA DEL RÍO SAN JORGE CUENCA ALTA



Subzona hidrográfica	Alerta	Descripción
Cuenca alta del río San Jorge	Sin alerta	Niveles en ascenso en la cuenca alta y media del río San Jorge, a la altura de los municipios de Puerto Libertador y Montelíbano; de manera similar, se registran incrementos en el río San Pedro (tributario del río San Jorge). Se advierte sobre la posibilidad de incrementos en el nivel en las próximas horas.

2.2.2 SUBZONA HIDROGRÁFICA DEL RÍO SAN JORGE CUENCA BAJA



Subzona
hidrográfica

Alerta

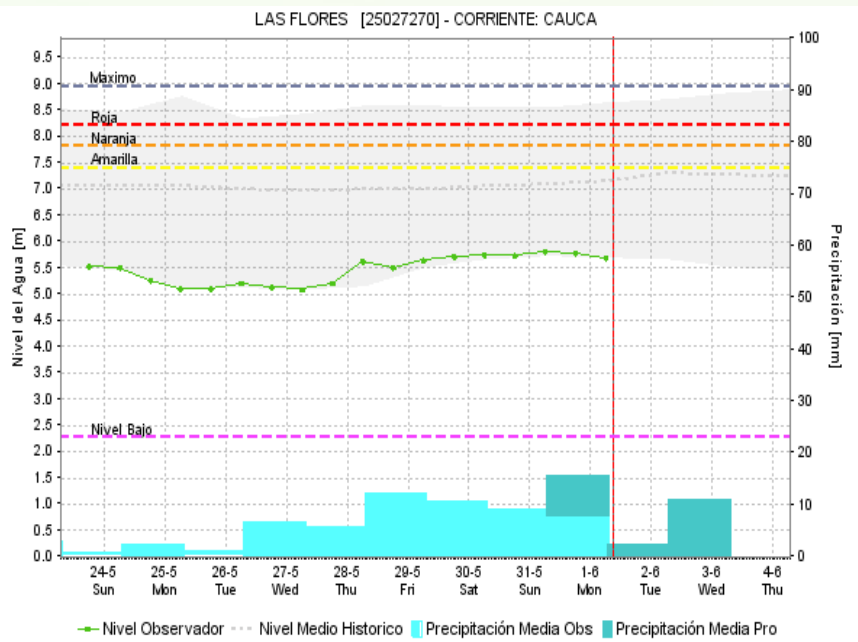
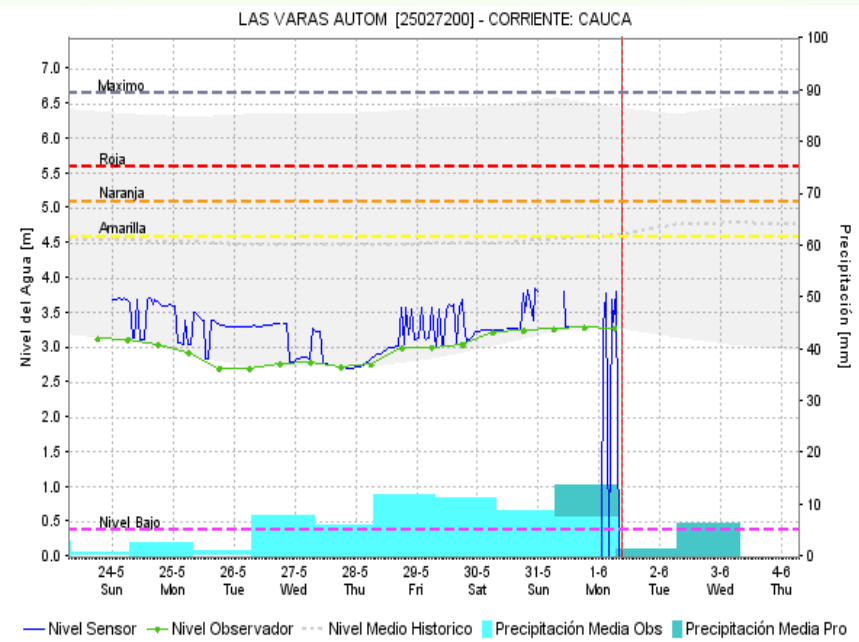
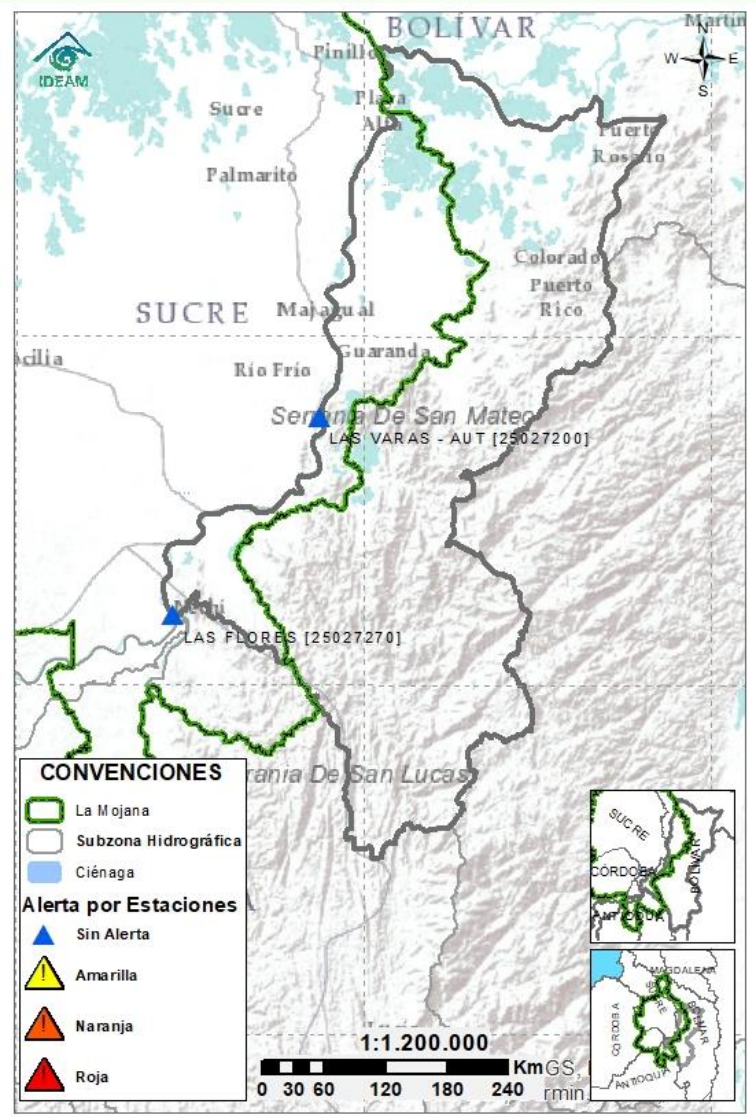
Descripción

Cuenca baja
del río San
Jorge

Sin
alerta

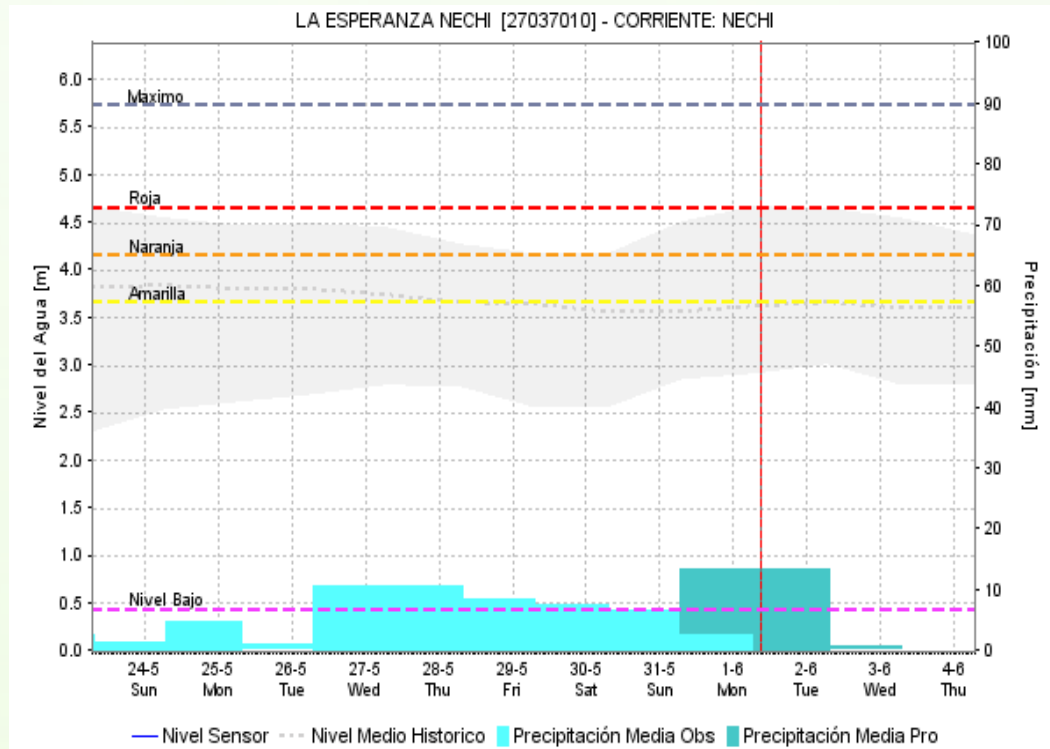
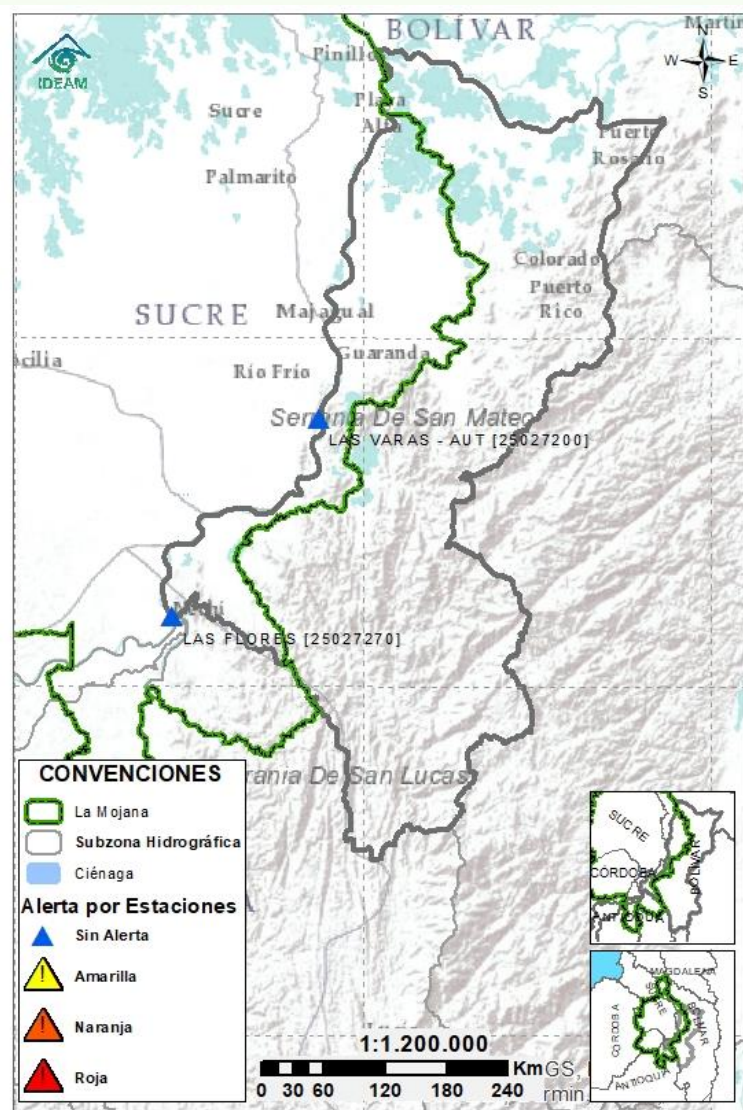
Niveles en ascenso en el bajo San Jorge, a la altura de los municipios de Ayapel y San Marcos, así como en el caño Mojana (Majagual y Sucre), el caño Pancegüita (Sucre), aún en el rango de niveles bajos, y las ciénagas de San Marcos, las Flores, Cuenca y el Pital. condición que se mantendrá en las próximas horas.

2.2.3 DIRECTOS AL BAJO CAUCA - CIÉNAGA LA RAYA ENTRE EL RÍO NECHÍ Y EL BRAZO DE LOBA



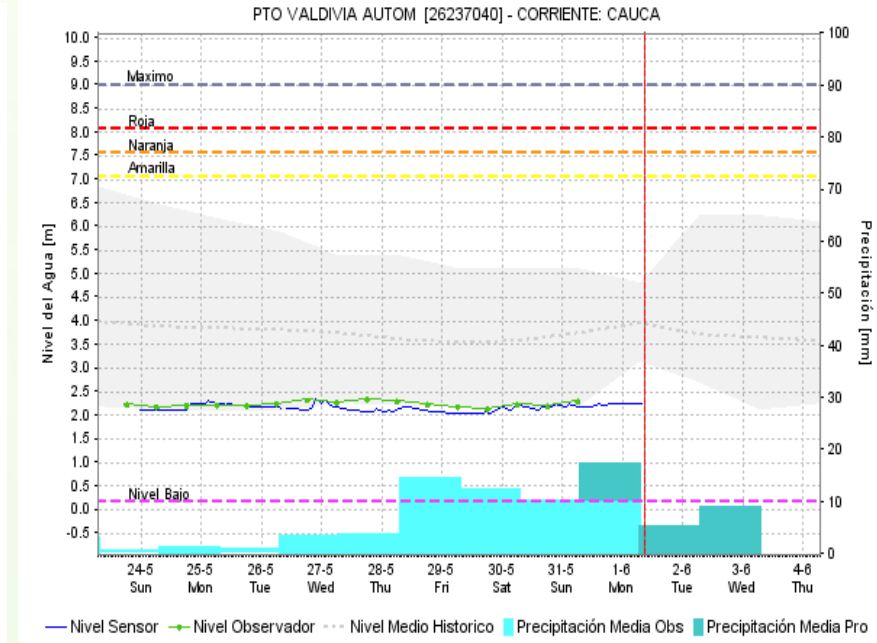
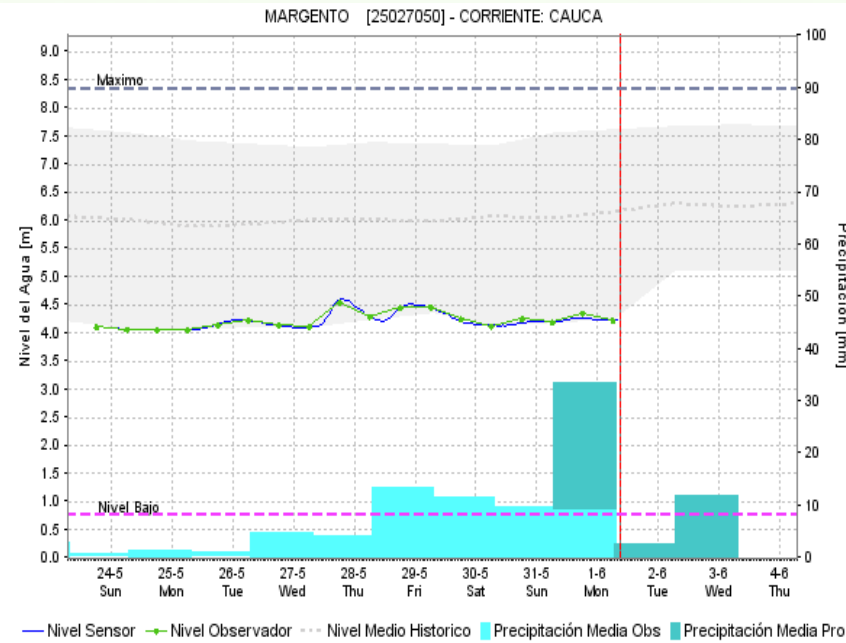
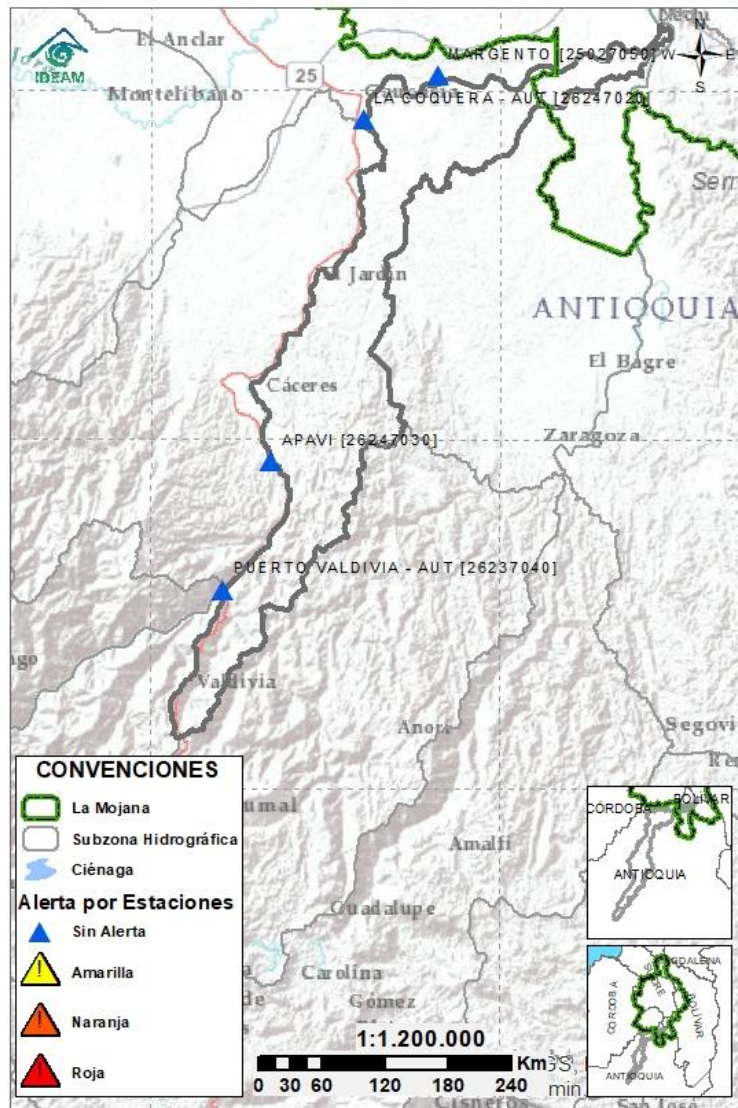
Subzona hidrográfica	Alerta	Descripción
Directos al bajo Cauca- Ciénaga La Raya entre el río Nechí y Brazo de Loba	Sin alerta	Niveles estables en el río Cauca, en el tramo que comprende los municipios de Nechí, San Jacinto del Cauca, Guaranda y Achí. No se descartan posibles incrementos durante la noche de hoy y el día de mañana

2.2.4 SUBZONA HIDROGRÁFICA DEL RÍO NECHÍ CUENCA BAJA



Subzona hidrográfica	Alerta	Descripción
Cuenca baja del río Nechí	Sin alerta	Niveles estables en el Bajo Nechí; se advierte acerca de la posibilidad de incrementos en el nivel en las próximas horas.

2.2.5 DIRECTOS AL CAUCA ENTRE PTO. VALDIVIA Y RÍO NECHÍ



Subzona
hidrográfica

Alerta

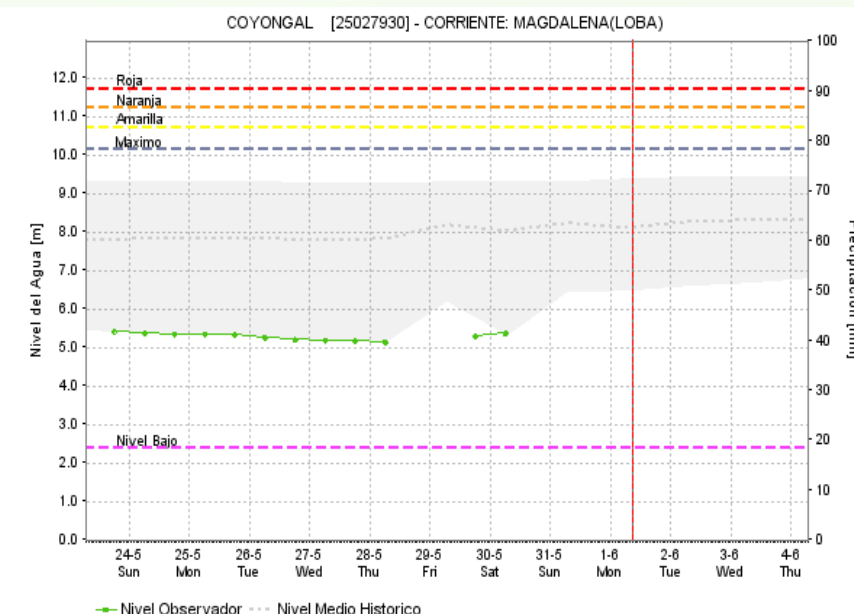
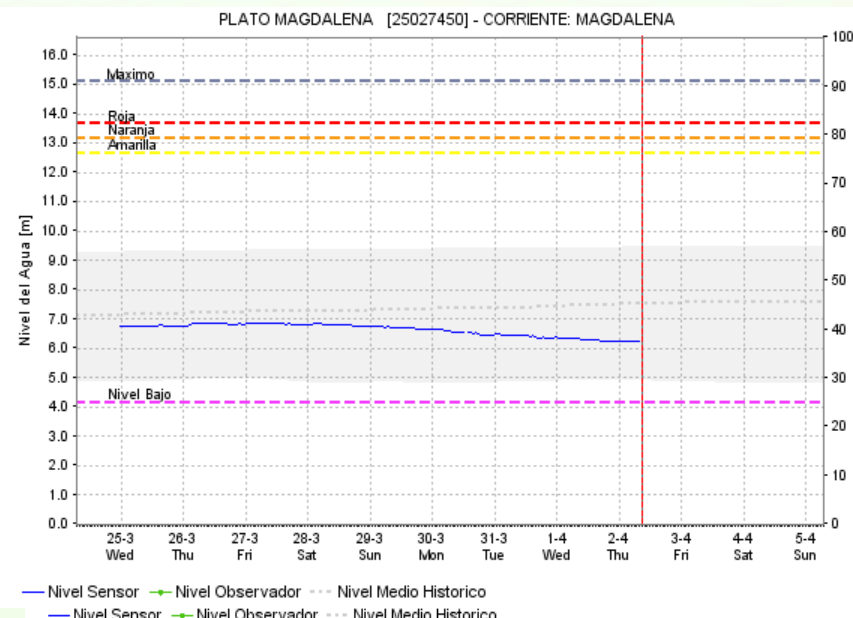
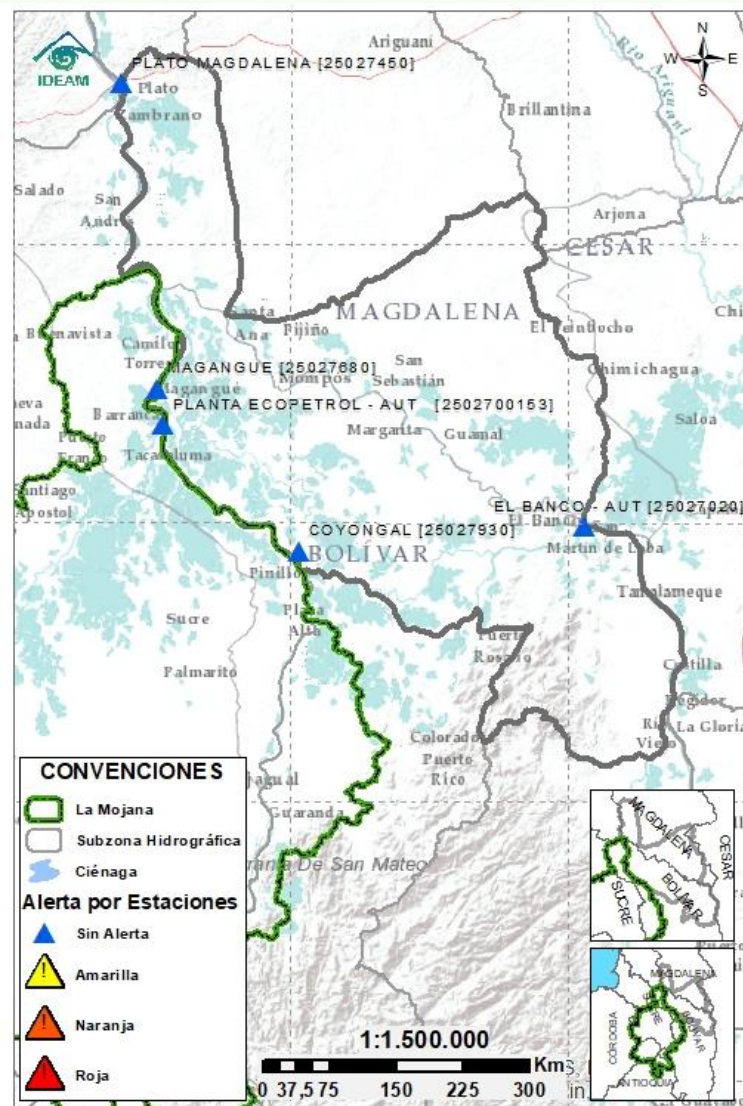
Descripción

Directos al
Cauca entre
Pto. Valdivia y
río Nechí

Sin
alerta

Niveles estables en el río Cauca entre Valdivia y Nechí. No se descartan posibles incrementos durante la noche de hoy y el día de mañana.

2.2.6 DIRECTOS AL BAJO MAGDALENA ENTRE EL BANCO Y EL PLATO



Subzona hidrográfica	Alerta	Descripción
Directos Bajo Magdalena entre el Banco y el Plato	Sin alerta	Niveles estables en el río Magdalena entre los municipios de El Banco y Plato; así como en el Brazo de Loba entre los municipios de Pinillos y Magangué; las condiciones descritas se mantendrían para los próximos días.



Estaciones Meteorológicas automáticas y convencionales en la región de la Mojana

Leyenda	Estación	Municipio	Departamento	Tipo	Código
B1	Aeropuerto Baracoa	Magangué	Bolívar	Convencional	25025100
B2	Planta Ecopetrol	Magangué	Bolívar	Automática	250270153
B3	Las varas	San Jacinto del Cauca	Bolívar	Convencional	25027200
C1	Ayapel	Ayapel	Cordoba	Convencional	25025030
C2	Caño Barro	Ayapel	Cordoba	Automática	13027040
C3	Marralu	Ayapel	Cordoba	Automática	25027770
S1	Majagual	Majagual	Sucre	Convencional	25020340
S2	San Benito Abad	San Benito Abad	Sucre	Convencional	25025180
S3	Santiago Apóstol	San Benito Abad	Sucre	Convencional	25020760
S4	San Marcos	San marcos	Sucre	Automática	25025340
S5	San Luis	Sucre	Sucre	Convencional	25021370

Horarios de monitoreo y pronóstico de las condiciones meteorológicas





El ambiente
es de todos

Minambiente

EQUIPO DE TRABAJO CRPA LA MOJANA

Elaborado por:

RAFAEL MUNDARAY - AARON OMAÑA, Meteorólogo:
OLGA LUCÍA PULIDO MENDEZ, Hidróloga

Con la colaboración de:

JAIRO VELEZ, Apoyo SIG
KEVIN PEREZ, Estadístico
MAYERLIN SANDOVAL, Comunicadora
JULIO CESAR MADARIAGA, Programador

www.corpomojana.gov.co

Correo Electrónico:

corpomojana@corpomojana.gov.co

Cra. 21 # 21 A – 44 San Marcos - Sucre

Teléfono: (+57) (5) 295 5347

YOLANDA GONZALEZ HERNÁNDEZ,

Directora General IDEAM.

DANIEL USECHE SAMUDIO,

Jefe (E) Oficina del Servicio de Pronósticos y Alertas

www.ideam.gov.co/

Correos electrónicos:

servicio@ideam.gov.co,

alertas@ideam.gov.co

Calle 25 d # 96b - 70, piso 3. Bogotá, D.C.

Teléfono: 307 5625 ext. 1334 - 1336.

LILIANA QUIROZ, Directora General de la Corporación para el
Desarrollo Sostenible de La Mojana y el San Jorge –
CORPOMOJANA.

ÉDGAR ORTIZ PABÓN, Gerente del Fondo Adaptación

DIANA ISABEL DIAZ, Coordinadora del Proyecto
Mojana Clima y Vida.

MYRIAM ANDREA CALDERÓN, Asesor Sistema de Alertas
Tempranas

